

FENT CAMÍ per la Segarra rural

21 de març
de 2010
Núm.626



VIDA AMENAÇADA

L'evangeli d'aquest diumenge ens presenta la salvació de la lapidació d'una dona sorpresa en adulteri per la intervenció de Jesús

Imaginar aquesta escena produeix calfreds i indignació. Pocs relats evangèlics presenten una situació tan dramàtica. Una dona és acusada i col·locada al centre d'un cercle d'homes, que formen part de una societat dominada per ells. Als seus ulls, ha trencat totes les normes que dicten el que ha de ser una dona "socialment respectable": es troba en un lloc públic i no a casa, envoltada d'homes (les dones no podien establir contacte amb ells, llevat que fossin de la seva pròpia família), i se l'acusa d'haver estat infidel al seu marit. Tantes vegades s'associa a la dona amb "pecats" relacionats amb la prostitució, la sexualitat o l'adulteri ...!



No serà perquè són "ells" els que defineixen les situacions i emeten els judicis? Els fariseus la utilitzen per aconseguir el que volen: acusar a Jesús. Però ell qüestiona les convencions socials i el seu presumpte compliment de la Llei.

Davant Jesús, la dona, fins ara relegada al silenci, recupera la paraula al sentir-se tractada amb dignitat.

VIDA DE LES NOSTRES PARRÒQUIES

Defuncions:

EL LLOR: El 13 de març morí als 83 anys, Antonio Solà i Cisteró, casat amb Ramona Segura i Solé.

CERVERA: El 12 de març morí, als 64 anys, a l'Hospital de Cervera, la Germana Missionera filla del Cor de Maria **Maria Pérez i Ratón**.

PAVIA: El 12 de març morí, als 66 anys, **Josep M^a Farré i Talaveró**, casat amb Neus Ros Farré.

El Nostre condol als familiars.

GRANYENA

ERMITA DEL CAMÍ

Dijous vinent, 25 de març, la Mare de Déu de Març.

La Missa a les 12 del migdia a l'ermita del Camí.



Horaris:

Aquest diumenge, 21 de març:

LA GUÀRDIA LADA: 2/4 d'una del migdia.

Diumenge, 28 de març:

CURULLADA: 10 matí.

FREIXENET: 2/4 d'una migdia.

GOSPI: 10 matí.

EL LLOR: 10 matí.

MANRESANA: 10 matí.

MONTOLIU: 2/4 d'una del migdia.

MONTPALAU: 2/4 de 12 migdia.

LES OLUGES: 2/4 de 12 migdia

PORTELL: 11 matí.

SANT GUIM DE LA PLANA: 2/4 de 12 migdia.

SANT RAMON: 12 migdia.

SANTA FE: 1 del migdia

LA RABASSA: 2/4 d'onze matí.

TARROJA: 1 migdia.

VIVER: 1 migdia.

EL MIL·LENARI

DEL SANT DUBTE

11 abril 2010



1 maig 2011

UN ANY JUBILAR

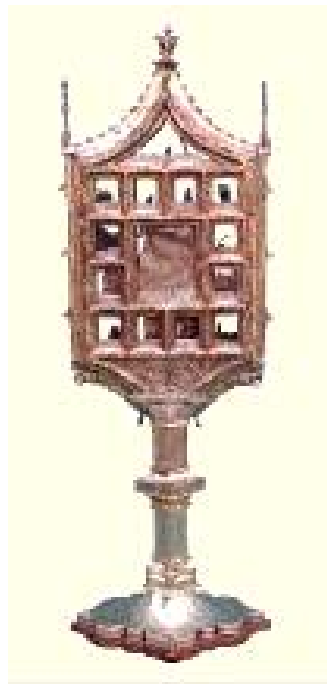
Els veïns del poble d'Ivorra, amb el seu Rector Mn. Fermí Manteca al davant i altres persones del Bisbat que s'hi han sumat, preparen el mil·lenari del Sant Dubte.

Tres comissions estan treballant per l'esdeveniment: una comissió encarregada de les coses culturals (publicacions, cartells, postals, emissió d'un segell de correus commemoratiu, l'estrena d'una peça musical per a orquestra i cors composta per a l'ocasió, etc.), una comissió que té cura de les coses pastorals i litúrgiques, i una altra de la part econòmica i logística de tot l'advent.

La Santa Seu ha concedit celebrar un Any Jubilar amb motiu del Mil·lenari del Sant Dubte d'Ivorra. I ho ha fet en dos decrets de la Penitenciària Apostòlica, signats el dia 3 de novembre de 2009, festa de Sant Ermengol, bisbe d'Urgell.

El primer decret concedeix *indulgència plenària* a tots els fidels que participin en les celebracions jubilaris o que visitin el Santuari del Sant Dubte en forma de peregrinació en les condicions acostumades.

El segon decret faculta al bisbe de Solsona a impartir la benedicció papal amb *indulgència plenària* el dia de la celebració principal del Mil·lenari.



Introducció

La dignitat perduda, el fracàs, els "passos enrere" ... la presència de Déu? Ell segueix sostenint la vida.

Experiència

"Sóc Patrícia, d'origen llatinoamericà. Tinc tres filles, la menor de tres anys. Després de vuit anys a Espanya, ens vam anar obrint camí, somiant amb un futur millor per a les petites i nosaltres ... Però va arribar aquesta crisi i ens va arrossegar a l'abisme, i no només en l'econòmic. S'ha emportat també el nostre matrimoni. Un matí ell va sortir i ja no va tornar més. Després de l'angoixa de pensar que alguna cosa dolenta li havia passat, vaig anar a tots els hospitals, vaig també denunciar la seva desaparició a la policia després de quinze dies, per fi, vaig saber que ens havia abandonat. Jo vaig caure en una depressió de qual m'estan tractant. Vaig haver d'abandonar la meva feina ... I ara preparo les maletes per tornar cap la meva terra, amb el cap cot i la cua entre cames. Així i tot, vull donar gràcies a Déu perquè em va donar l'oportunitat de conèixer gent meravellosa, que ens va obrir els seus braços i el seu cor per acollir i oferir-nos una vida millor. Estic segura que també al meu país ara podré comptar amb l'acollida amorosa de la meva mare, que no em retraurà pas res i ens farà un forat perquè les meves filles i jo ens sentim novament a casa. "

PATRÍCIA



PREGÀRIA

Jesús, us contemplo dolç i amable, respectuós i comprensiu, davant d'una dona llençada a terra, amb el cap girat cap a Vós, però ja amb un somriure que neix en els seus ulls. I faig el repàs dins de la meva memòria tants homes i dones morts de por, envoltats d'una multitud enfurismada i sense cap pietat. Què fàcil és aixecar la mà i condemnar als altres! Què còmode és donar sempre la culpa als altres! Vós ens vareu dir que és més fàcil veure una brossa en ull del pròxim que adonar-nos de la biga que tenim a l'ull. Ensenyeu-nos, Senyor, a ser tolerants respectuosos, comprensius amb les debilitats del germà.

Ensenyeu-nos a perdonar com Vós perdoneu.

Edita: Grup de parròquies de l'Arxiprestat de la Segarra. Bisbat de Solsona
E-mail= redacció@galeon.com web= www.galeon.com/full_fent_cami